

## Инструкция

### Логгер I-PLUG TH мониторинг температуры и ВЛАЖНОСТИ

**Компания:** Swittrace SA - Switzerland

**Наименование логгера:** I-PLUG TH

**Описание логгера:** Логгер I-PLUG TH используется для мониторинга температуры и влажности (одноразовый)

#### Особенности и преимущества:

- Размер: 7.5 см x 4 см x 0.5см
- Диапазон температур: от -35 до +65 градусов по Цельсию
- Точность измерения: 0.01°C
- Количество записей за сессию: 30000 измерений (15 000 для температуры, 15 000 для влажности)
- Срок непрерывного мониторинга: от 5 дней до 90 дней
- Программа для настройки логгера и чтения информации с него.

#### Доступные сроки непрерывного мониторинга:

	Срок непрерывного мониторинга (дни)	Частота теста (каждая минута)
1	<b>10</b>	1
2	<b>20</b>	2
3	<b>62</b>	6
4	<b>90</b>	9
5	<b>104</b>	10
6	<b>156</b>	15
7	<b>312</b>	30

Как выглядит логгер I-PLUG TH:



# Как работает логгер

## Как запустить мониторинг логгера?

Когда Вы готовы запустить логгер I-PLUG TH, нажмите и удерживайте кнопку СТАРТ: 4 световые сигнализатора загорятся последовательно, отпустите палец с кнопки, когда загорится только ЗЕЛЕНАЯ кнопка.

Если логгер запущен неправильно, об этом будут сигнализировать все 4 мигающие световые сигнала. Если это происходит – повторите процесс запуска заново.

Когда процесс запущен, ЗЕЛЕНЫЙ световой сигнал будет мигать каждые две секунды в течение первых 30 минут.

После этой фазы для понимания статуса работы логгера необходимо нажать на одну из кнопок: СТАРТ или СТОП (см. далее световые сигналы).

## Отложенный старт мониторинга

Стандартные настройки I-PLUG TH предусматривают отложенный старт первого теста после удержания кнопки СТАРТ длительностью 30 минут. Если необходимо поменять настройку, обратитесь к сотрудникам iLoggers.ru перед заказом.

## Как остановить мониторинг?

Логгер I-PLUG TH запрограммирован на стандартный срок непрерывного мониторинга, и запись заканчивается после завершения данного срока.

Два способа завершить запись до окончания срока непрерывного мониторинга:

- Удерживайте кнопку СТОП в течение 6 секунд пока все 4 световые сигнала не загорятся – отпустите кнопку СТОП, когда загорится и будет гореть КРАСНЫЙ световой сигнал.
- Подключите логгер к USB порту компьютера.

После того, как процесс записи завершен, при нажатии на любую кнопку, загорается красная кнопка. Горит красная кнопка - это является подтверждением завершения процесса записи.

# Настройки I-PLUG TH

I-PLUG TH готов к использованию со стандартными настройками:

Стандартный срок непрерывного мониторинга логгера – 90 дней при тестировании среды каждые 17 минут.




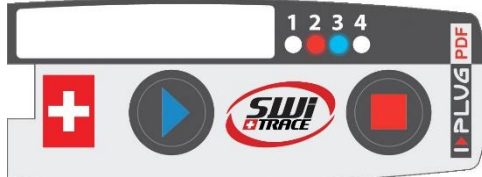


Сотрудники iLoggers.ru изменят стандартные настройки под Ваш индивидуальный запрос в процессе оформления заказа логгеров.

## Информация от световых сигнализаторов логгера

Световые сигнализаторы логгера дают возможность получить ценную информацию относительно условий доставки или хранения термозависимой продукции.

Если в процессе работы логгера кратко нажать на кнопку СТАРТ или СТОП, световые сигнализаторы начнут мигать.

В таблице представлено описание:

Внешний вид I-PLUG TH	Значение
	<p><b>4 мигающих световых сигнализатора</b> Статус готовности, но логгер не запущен.</p> <p>Замечание: Когда логгер в состоянии готовности, только кнопка СТАРТ активна.</p>
	<p>В запущенном состоянии, когда кнопка СТАРТ уже была задержана:</p> <p><b>Мигающий зеленый</b></p> <p>Подтверждает процесс мониторинга начался. Мигание продолжается в течение 30 минут. Затем прекращается.</p>
	<p><b>Горит Красный сигнализатор</b> Логгер в состоянии СТОП</p>
	<p>В остановленном состоянии, когда кнопка СТОП уже нажата:</p> <p><b>Мигающий голубой</b> Сработал индикатор нарушения уровня низкой температуры.</p> <p><b>Горит голубой</b> Сработал индикатор нарушения ультра низкой температуры.</p>
	<p>В остановленном состоянии, когда кнопка СТОП уже нажата:</p> <p><b>Мигающий оранжевый</b> Сработал индикатор нарушения уровня высокой температуры.</p> <p><b>Горит оранжевый</b> Сработал индикатор нарушения ультра высокой температуры.</p>
	<p>Тест температуры</p> <p><b>Оранжевый сигнализатор загорается на две секунды</b>-это сигнализирует о процессе теста логгером температуры в текущий момент.</p>

## СВЯЗЬ С КОМПЬЮТЕРОМ

Логгер I-PLUG TH необходимо ввести в USB порт. Этого достаточно для формирования отчета, дополнительные установочные драйверы не требуются.

Могут возникнуть две ситуации

- **Логгер не запущен:** Если нужно изменить какие-либо параметры до запуска процесса мониторинга – вставьте логгер в USB порт и затем нажмите (без задержки) кнопку СТАРТ, и компьютер определит логгер.
- **Логгер запущен или остановлен:** Как только логгер I-PLUG TH будет подключен к компьютеру через USB порт, компьютер автоматически обнаружит логгер.

**Важно:** Пока формируется PDF файл на компьютере световые сигнализаторы загораются последовательно. Формирование отчета может проходить до 45 секунд.

## Загрузка с I-PLUG Connector

I-PLUG Connector – программа, которая позволяет установить индивидуальные настройки логгера:

- 1) Количество тестов (Measures)
- 2) Интервал теста. Измеряется в секундах (Sample Time)
- 3) Время отсрочки старта первого теста после запуска мониторинга. Измеряется в секундах (Start delay).
- 4) (First Row)
- 5) (Second Row)
- 6) Установка уровня низкой температуры (L Alert)
- 7) Установка уровня ультранизкой температуры (LL Alert)
- 8) Установка уровня высокой температуры (H Alert)
- 9) Установка уровня ультравысокой температуры (HH Alert)

Загрузить программу по настройке логгера **iPlugConnector** можно в <https://www.iloggers.ru/iPlug-Connector-v2.3.6268.zip>

**iPlug Manager** : <https://www.iloggers.ru/iPlug-Manager-v2.3.6296.zip>

Нет необходимости регистрироваться при использовании программы.

Скачайте двойным кликом файл и присоедините логгер. Далее смотрите рис. 1

# Использование программы I-PLUG Manager для получения информации с логгера I-PLUG TH

1. Подключите устройство к USB порту Вашего компьютера
2. Откройте программу I-PLUG Manager для чтения информации с логгера
3. Выбрать “Read Temperatures” для получения информации о температуре

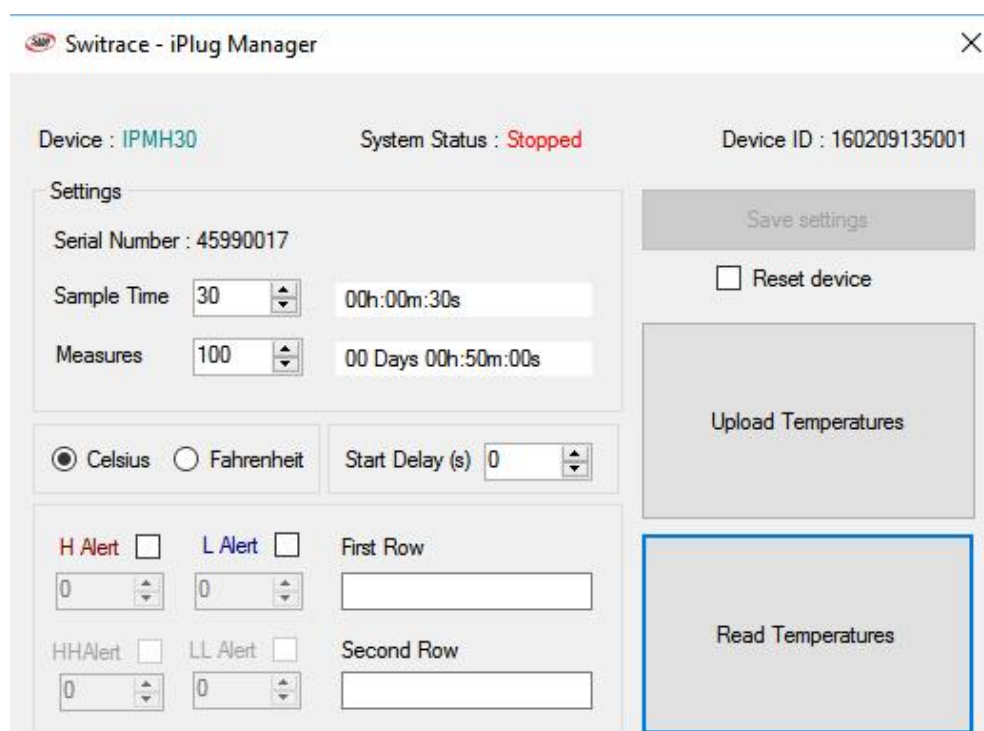


Рис.1

Информация о температуре и влажности будет отображена на одном графике. Линия влажности отображена голубым цветом и линия температуры- красным.

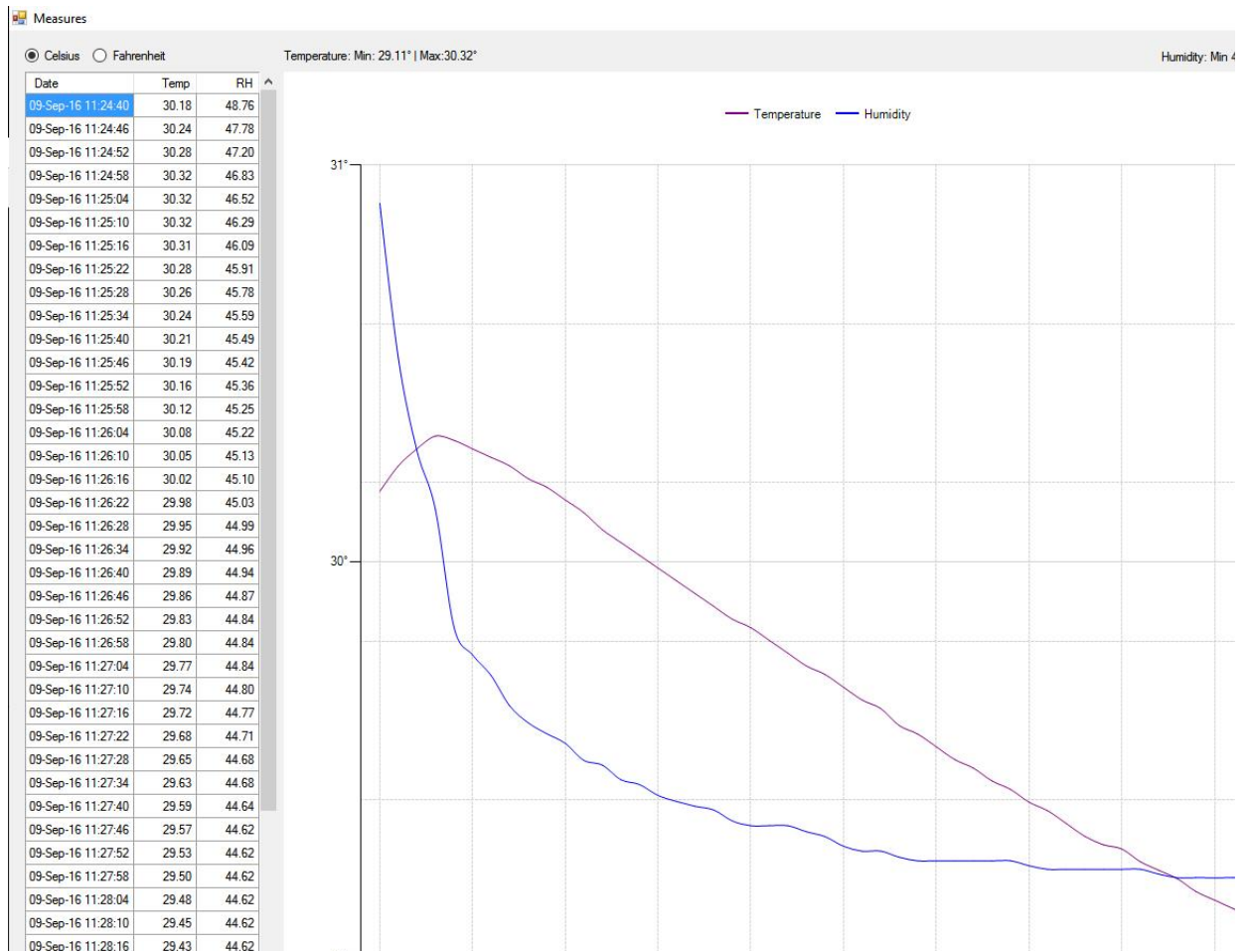


Рис.2

## Формирование отчета о мониторинге I-PLUG TH:

После того как устройство было остановлено и подключено к компьютеру, с помощью iPlug Manager Вы можете сформировать отчет о мониторинге, в случае необходимости перевести файл в эксель формат, увеличить графу или использовать прочие возможности редактирования файла.

В программе необходимо нажать кнопку **UPLOAD TEMPERATURES** (смотрите Рис.1), и браузер Вашего компьютера откроет страницу программного обеспечения.

### Онлайн обзор предусматривает интернет соединение

Если вы хотите открыть сохраненные данные удаленно, то идете на [www.Switrace.com](http://www.Switrace.com), вводите серийный номер логгера в поле SEARCH (поиск), и Вы получите доступ к результатам мониторинга снова (Рис.4)

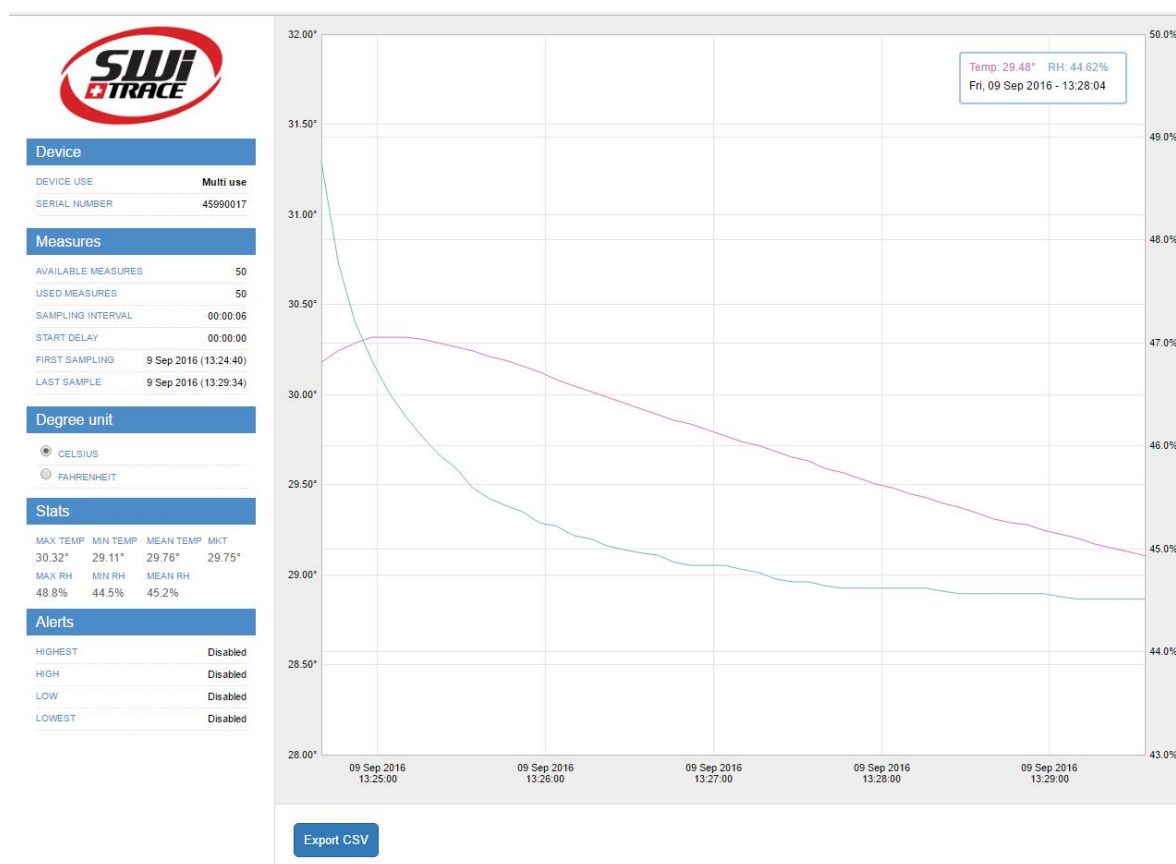


Рис.3

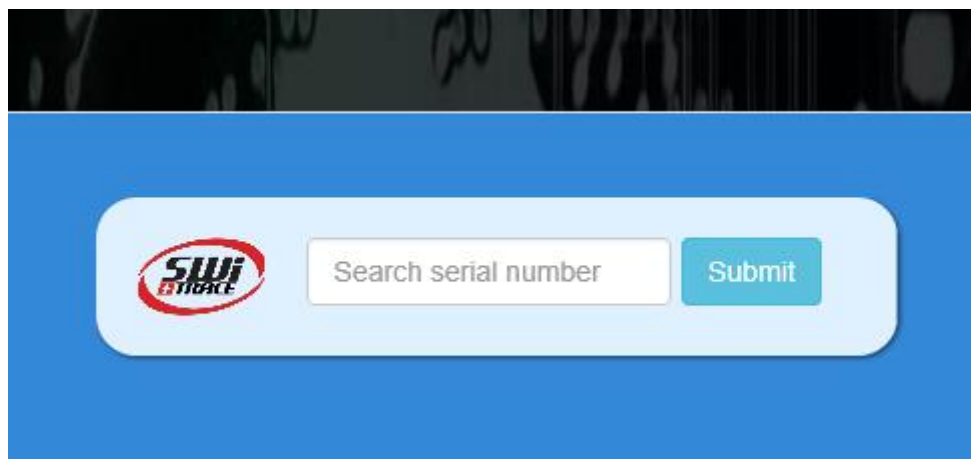


Рис.4

## Настройки I-PLUG TH:

Программа **iPlug Manager** позволяет Вам настроить все установки, которые можно произвести с логгером.

Обновите все необходимые параметры, которые необходимы, затем нажмите кнопку **Save settings** (сохранить настройки) (Рис.1).

## Паерезагрузка I-PLUG TH :

Если логгер находится в состоянии **STOP**, **iPlug Manager** позволяет Вам сбросить настройки I-PLUG TH так много раз, сколько это необходимо. Стандартно установки будут теми, которые были произведены ранее.

Вы можете произвести новые установки логгера, для этого необходимо установить галочку на поле **Reset device flag** (сбросить настройки) (Рис.1), установить настройки и затем нажать кнопку **Save settings** (сохранить настройки) (Рис.1): зеленый световой сигнал мигнет 1 раз, проинформировав тем самым, что новые настройки записаны.

Логгер будет в состоянии готовности снова.

Батарея не меняется пользователями.

**Важно:** После того, как логгер I-PLUG TH был перезапущен, все предыдущие записи стираются. Если Вам нужно записи, переносите их на иные носители информации.



## Для дальнейших вопросов

**Пожалуйста, свяжитесь с нами:**

[iLoggers.ru](http://iLoggers.ru)

Россия, Москва, ул. Большой Саввинский пер. 11,

БЦ “Саввинский”

Phone : +79636896939

E-mail : [i@iloggers.ru](mailto:i@iloggers.ru)